



Evropská unie
Evropský sociální fond
Operační program Zaměstnanost



Pokračování komunitního plánování sociálních služeb ORP Jindřichův Hradec
registrační číslo: CZ.03.2.63/0.0/0.0/16_063/0006571

Základní listina Komunitního plánování sociálních služeb v obci
s rozšířenou působností Jindřichův Hradec

I. Úvodní ustanovení

1. Základní listina tohoto procesu slouží k vymezení pravidel, kterými se komunitní plánování sociálních služeb pro obec s rozšířenou působností Jindřichův Hradec řídí.
2. Tento dokument je veřejný a dostupný v písemné podobě u kontaktního pracovníka partnera projektu a metodika projektu a v elektronické podobě na webových stránkách Města Jindřichův Hradec.

II. Principy a hodnoty Komunitního plánování sociálních služeb pro obec s rozšířenou působností Jindřichův Hradec

Principy komunitního plánování jsou základními pravidly, která definují podstatu komunitního plánování a kterými se řídí všichni účastníci Komunitního plánování sociálních služeb pro obec s rozšířenou působností Jindřichův Hradec.

1. Bez dohody není Komunitní plánování sociálních služeb

Komunitní plán je svého druhu smlouva, ve které se (přínejmenším) tři strany, tj. uživatelé, poskytovatelé a zadavatelé navzájem zavazují. Dohoda musí být nejen o záměrech, ale také o způsobu a postupu realizace odsouhlasených aktivit.

2. Posílení principů občanské společnosti

Každý má právo starat se o věci veřejné. Komunitní plánování je napojeno na samosprávu obcí, propojuje aktivitu občanů s rozhodováním samosprávy.

3. Bez uživatelů není Komunitní plánování sociálních služeb

Teprve dosáhneme-li svobodného, aktivního a rovného zapojení uživatelů na všech úrovních, můžeme hovořit o komunitním plánování sociálních služeb.

4. Demokratická spolupráce

V komunitním plánování má přednost souhlasné rozhodnutí, tj. „dokud nesouhlasí všichni, není odsouhlaseno nic.“ Hlasování je nouzový prostředek, který je používán pouze v krajním případě. Orgány Města Jindřichův Hradec, které budou Komunitní plán sociálních služeb pro obec s rozšířenou působností Jindřichův Hradec v závěrečné fázi schvalovat, však vždy rozhodují hlasováním.

5. Vše je veřejné

Komunitní plánování sociálních služeb se zabývá věcmi veřejnými. Informace o dění v komunitním plánování jsou veřejně dostupné a jednání jsou otevřená. Informace o průběhu a výstupech komunitního plánování jsou veřejnosti aktivně předávány v průběhu celého procesu.

6. Svoboda vyjadřování

Každý má právo se vyjádřit. Je legitimní mluvit za sebe samotného i bez pověření, funkce či mandátu od zájmové skupiny.

7. Rovnost mezi všemi účastníky

Organizace a procesy komunitního plánování musí zajistit všem účastníkům rovnost postavení a hlasu v průběhu všech jednání. Nikdo nesmí být vylučován a diskriminován.

8. Průběh je stejně důležitý jako výsledek

Kvalitně probíhající proces komunitního plánování je pro komunitu stejně důležitý jako vlastní komunitní plán sociálních služeb. Kvalita výstupů komunitního plánování je přímo úměrná kvalitě jeho průběhu.

9. Legitimita

Legitimitu sociálním službám dávají přání a potřeby uživatelů (budoucích uživatelů). Uživatelům je nutné vytvářet podmínky, aby mohli vyslovovat svá přání a potřeby.

10. Cyklický proces

Komunitní plánování sociálních služeb tvoří spirálu, v níž se fáze, témata a mnohé problémy cyklicky opakují a je nutné se jimi opětovně zabývat. Komunitní plán je dokument vyžadující pravidelnou aktualizaci a trvalou péči.

11. Hledání nových lidských a finančních zdrojů

Na služby, které chceme, si musíme zajistit finance. Získávání peněžních prostředků není možné bez konkrétního plánu. Řešení, v něž komunitní plánování vyústí, budou kompromisem přání a možností lidských a finančních zdrojů.

12. Řešit dosažitelné

Komunitní plánování sociálních služeb může být zaměřeno na jeden nebo více problémů v sociální oblasti. Šíře záběru musí být přiměřená místnímu společenství, jeho podmínkám a přání lidí.

13. Přání lidí je víc než normativy

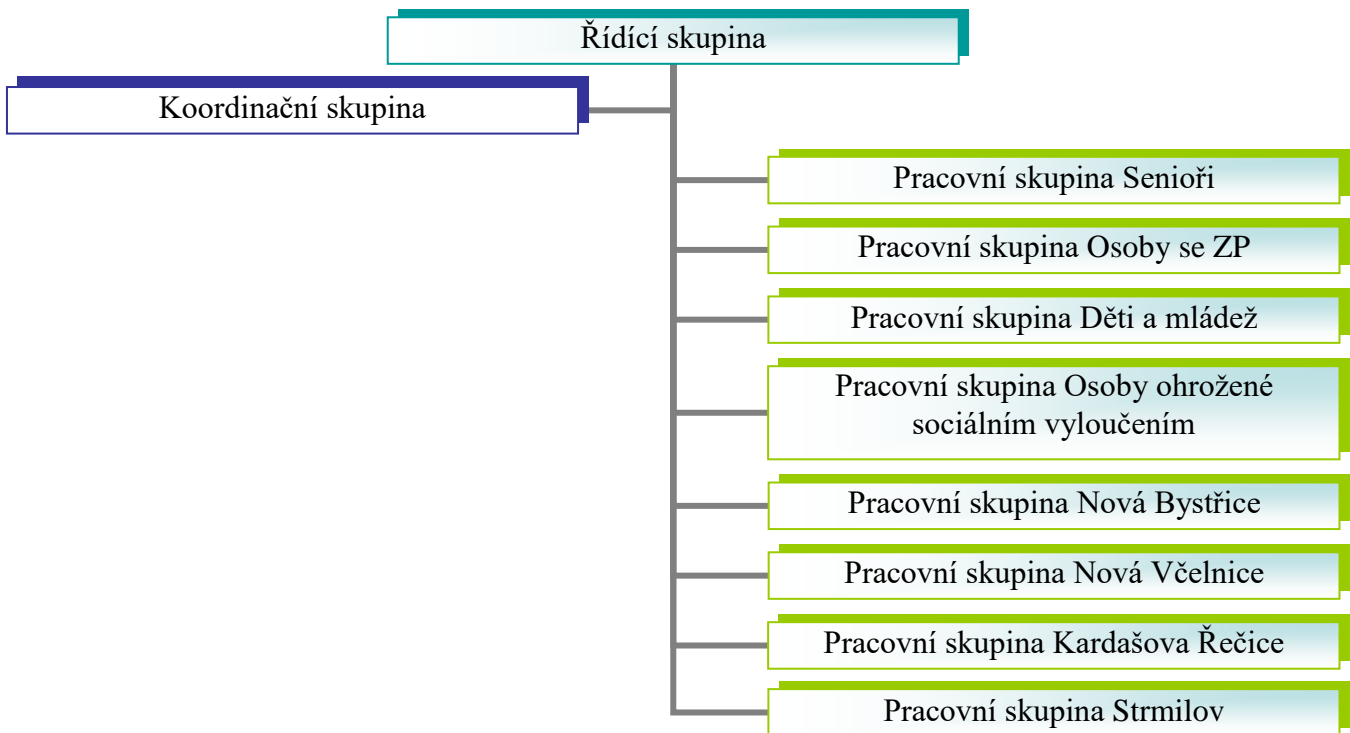
Komunitní plán sociálních služeb je především dohodou mezi uživateli, zadavateli a poskytovateli o podobě sociálních služeb.

III. Cíl Komunitního plánování sociálních služeb

Cílem Komunitního plánování sociálních služeb pro obec s rozšířenou působností Jindřichův Hradec je vytvořit atmosféru spolupráce mezi všemi stranami sociálních služeb, zlepšit informovanost uživatelů sociálních služeb o nabídce sociálních služeb a postupnými kroky přiblížit strukturu sociálních služeb potřebám obyvatel vymezeného území.

IV. Popis organizační struktury

V rámci komunitního plánování sociálních služeb funguje následující organizační struktura:



1. Řídící skupina

- Zpracovává plán práce na komunitním plánování (ve spolupráci s kontaktním pracovníkem partnera projektu a metodikem projektu).
- Ustavuje a navrhuje složení pracovních skupin pro jednotlivá řešená témata (cílové skupiny).
- Připomínkuje a schvaluje výstupy z pracovních skupin.
- Projednává a schvaluje plnění jednotlivých aktivit projektu.
- Pověřuje odpovědností kontaktního pracovníka partnera projektu za přenos informací mezi řídicí skupinou a pracovními skupinami.
- Předkládá výsledný dokument Komunitního plánování sociálních služeb pro obec s rozšířenou působností Jindřichův Hradec zastupitelstvu města ke schválení a v průběhu procesu podklady k projednání.
- Pracuje dle jednacího řádu pro řídicí skupinu.

2. Pracovní skupiny

- Jsou základním článkem KPSS.
- Skládají se ze zájemců z řad poskytovatelů a uživatelů soc. služeb a ze zástupců zadavatelů.
- Činnost pracovních skupin zastupují vedoucí pracovních skupin.
- Vedoucí pracovních skupin odpovídají za přenos informací do řídicího týmu a prosazují zájmy v příslušné oblasti.
- Pracuje dle jednacího řádu pro pracovní skupiny.
- Mezi úkoly pracovní skupiny patří zejména:

1. Připomínkovat (průběžně i závěrečné znění) analytickou, popisnou část komunitního plánu s ohledem na tématickou oblast, pro kterou je pracovní skupina zřízena.
2. Navrhovat způsoby zjišťování potřeb cílových skupin; zjištěné informace jsou součástí analýzy a podkladem pro navrhování opatření a priorit rozvoje sociálních služeb.
3. Na základě analýzy služeb a potřeb definovat potřebnost sociálních služeb, změnu jejich kvality nebo kvantity na území města s ohledem na tématickou oblast, pro kterou je pracovní skupina zřízena.
4. Navrhovat cíle, priority, opatření a konkrétní projektové záměry, které by napomohly řešení zjištěných potřeb uživatelů sociálních služeb v tématické oblasti, pro kterou je pracovní skupina zřízena.
5. Vypořádat se s připomínkami z veřejných projednání návrhu komunitního plánu.
6. Spolupracovat při realizaci a hodnocení naplánovaných opatření, aktivit a projektů.
7. Členové pracovní skupiny průběžně informují svůj okruh uživatelů, zadavatelů a poskytovatelů sociálních služeb o projednávaných a navrhovaných aktivitách a materiálech, sbírají podněty a připomínky a přinášejí je k projednání do pracovní skupiny.

3. Realizační tým

- Zajišťuje každodenní organizační práci a administrativu projektu.
- Plní úkoly stanovené řídicí skupinou.
- Členy koordinační skupiny jsou metodik, místní koordinátor, zpracovatel analýz a evaluace, kontaktní pracovník partnera projektu, manažer projektu.

V. Závěrečná ustanovení

Dle potřeby lze navrhnout úpravy a změny této základní listiny cestou Řídicí skupiny Komunitního plánu sociálních služeb pro obec s rozšířenou působností Jindřichův Hradec.

Statut byl schválen řídicí skupinou Komunitního plánování sociálních služeb ORP J. Hradec dne 19.2.2018.